

ÍNDEX

1. INTRODUCCIÓ.	2
2. SITUACIÓ DE LA INTERVENCIÓ	4
3. METODOLOGIA	6
4. CONTEXT HISTÒRIC I ANTECEDENTS ARQUEOLÒGICS	7
5. TREBALLS REALITZATS	10
6. CONCLUSIONS	14
7. BIBLIOGRAFIA	16

- Annex planimètric
- Fitxes d'UE
- Inventari fotogràfic

1. INTRODUCCIÓ.

En aquesta memòria es presenten els resultats de la intervenció duta a terme a l'avinguda de Vilanova / plaça d'André Malraux del districte de l'Eixample, de la ciutat de Barcelona.

Els treballs s'han iniciat el dia 18 d'abril i s'han donat per finalitzats el 19 del mateix mes. La direcció tècnica ha estat a càrrec de Mikel Soberón Rodríguez de l'empresa CODEX – ARQUEOLOGIA I PATRIMONI, seguint el projecte d'intervenció arqueològica, elaborat pel Museu d'Història de Barcelona (MUHBA). El codi donat per la intervenció arqueològica és 031/11.

La intervenció ve motivada per la construcció d'un nou vestíbul en l'intercanviador de l'Arc de Triomf de la línia 1 de l'FMB i RENFE, TM-04335. A tal efecte s'ha relitzat el control arqueològic d'un sondeig de 3 x 3 metres situat sobre la clau de volta del túnel de Rodalies

El promotor de l'obra és GISA (Gestió d'Infraestructures S.A.). CODEX, com empresa especialista en arqueologia ha estat subcontractada en aquest cas per l'empresa constructora ISOLUX-CORSAN que és qui executa el projecte.

Les tasques de topografia han anat a càrrec de l'empresa constructora La digitalització i elaboració de planimetries ha estat feta per Mikel Soberón de l'empresa CODEX.

Com s'ha esmentat a dalt, la intervenció s'ha limitat al control arqueològic d'un sondeig realitzat a sobre del de túnel del ferrocarril. Les seves mides han estat de 3 x 3 metres, arribant-se a una fondària de 2,59 metres. Els resultats han estat negatius pel que fa a la localització d'estructures o estratigrafia antròpica

antiga. L'únic element destacable és la documentació d'una fonamentació de les edificacions que anteriorment ocupaven la plaça.

Les tasques arqueològiques han estat realitzades d'acord amb el corresponent permís de la Direcció General de Patrimoni Cultural de la Generalitat de Catalunya.

Període de permís	Data de la signatura de la D.G.P.C.
18 abril – 6 de maig 2011	15 d'abril de 2011

2. SITUACIÓ DE LA INTERVENCIÓ

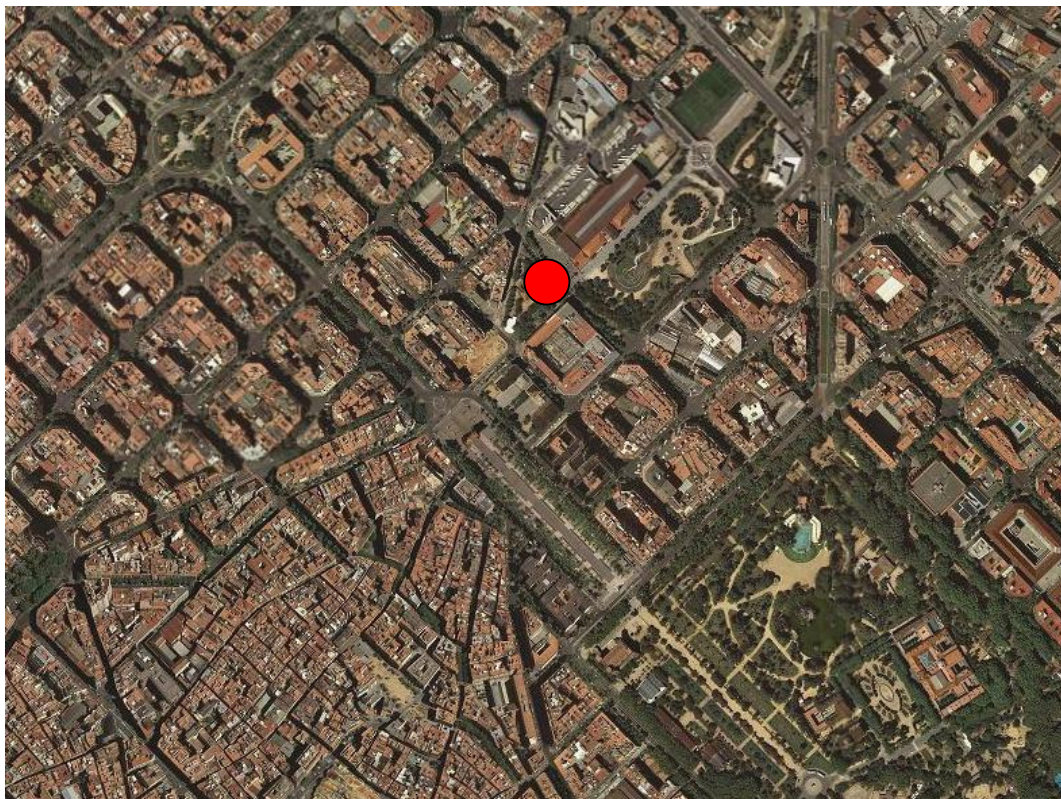
La ciutat de Barcelona s'emplaça, des d'un punt de vista geològic, al Pla de Barcelona, el qual constitueix una plana litoral d'una superfície aproximada de 170 km². Aquest Pla comprèn les formacions quaternàries que s'estenen des del mar fins al canvi de pendent en contacte amb la Serralada Litoral, i que limiten al sud-oest pel massís del Garraf i al nord-est pel turó de Montgat.

Topogràficament, al Pla de Barcelona poden distingir-se dues grans unitats: la Serralada Litoral i el Pla. La Serralada Litoral separada pels rius Besòs i Llobregat presenta tres sectors ben diferenciats, com són la Serra de Collserola, que assoleix la seva màxima elevació al cim del Tibidabo (512 m.) i localitzada entre els rius Besòs i Llobregat; la Serra de Marina, que s'estén al nord del riu Besòs; i al sud del riu Llobregat s'aixeca el massís del Garraf.

El Pla s'estén entre els contraforts de la Serralada Litoral i el mar, formant una plana ampla d'escàs pendent. Aquí es localitzen les planes deltaïques dels rius Besòs i Llobregat, a més de distingir una alineació de petits turons arran de mar. Entre aquestes petites elevacions destaca com a punt més elevat la muntanya de Montjuïc (173 m.) al sector interfluvial, així com el *Mons Taber* i altres elevacions.

Al Pla de Barcelona poden distingir-se diverses grans unitats geològiques: paleozoic, secundari, terciari i quaternari. Entre els materials paleozoics afloren les pissarres a la serra de Collserola i al sud del riu Llobregat. Els materials triàsics (secundaris) es concentren principalment en la línia de turons que limita pel nord-est el Pla de Barcelona, a més del massís del Garraf. Els materials terciaris es corresponen a les formacions de Montjuïc i a la serra d'en Mena, a més del turó de Montgat. I finalment, sobre el substrat rocós s'assenten els sediments quaternaris que caracteritzen el Pla de Barcelona.

L'indret on s'ha dut a terme la intervenció es situa a prop de Ciutat Vella a sobre de terrenys quaternaris, molt a prop de la formació denominada de Punta Convent (Riba, Colombo 2009)



Situació de la intervenció (Font: Institut cartogràfic de Catalunya, ICC)

3. METODOLOGIA

L'obertura del subsòl s'ha realitzat de forma mecànica amb una màquina giratòria amb cassó sense pues. Un cop s'ha finalitzat l'excavació s'ha procedit a la neteja manual de l'única estructura apareguda així com els talls de l'excavació

El mètode de registre emprat ha estat el proposat per E.C. Harris i A. Carandini, a partir de la identificació de les diferents Unitats Estratigràfiques i la seva documentació gràfica. Pel que fa a la documentació fotogràfica s'ha utilitzat únicament suport digital.

El registre planimètric ha consistit en la realització de dibuixos en planta de totes les estructures

Amb l'objectiu d'homogeneïtzar les dades obtingudes, s'utilitza un sistema de base de dades basat en el programa FileMaker, on s'inclou en cada fitxa els respectius apartats de descripció, documentació i relacions estratigràfiques.



Foto 1. Obertura mecànica del sondeig.

4. CONTEXT HISTÒRIC I ANTECEDENTS ARQUEOLÒGICS.

La zona que ens ocupa presenta un seguit de caràcters que marquen profundament la seva evolució al llarg del temps. Els elements bàsics es podrien centrar en: situació externa i més o menys propera als diferents recintes defensius de la ciutat, la presència d'importants vies de comunicació terrestre i, per últim, des de l'alta edat mitjana, el curs del Rec Comtal que en aquest punt marca el caràcter agrícola i moliner de la zona.

Durant l'època romana el principal element que es pot situar en aquesta zona és la posteriorment anomenada via de Ribes, que coincideix amb la via d'entrada a la ciutat per la seva banda est. El traçat d'aquest camí ha estat localitzat arqueològicament a la intervenció d'Arc de Triomf, tot i que no es documenten nivells de circulació d'època romana (Aguelo, Juárez, Subiranas, 2010).

A l'època medieval ja des de l'any 1295 es documenta el Portal Nou o de Santa Eulàlia (Cubelles 2007), punt per on travessaven les muralles medievals tant les vies d'Horta i de Ribes con el mateix Rec Comtal. Cal esmentar en aquests primers segles medievals la presència de sitges així com un àrea d'inhumació de difícil adscripció cronològica, però que s'ha volgut relacionar amb el proper temple de Santa Eulàlia del Camp, datat al segle IX (Aguelo, Juárez, Subiranas 2010). El caràcter agrícola de la zona queda palès en aquesta època per la presència del Rec Comtal i la utilització de les seves aigües pel rec dels camps i com a força motriu del diferents molins fariners situats tant a la zona propera a l'entrada de la ciutat com en el curs alt del Rec, arribant pels volts de 1400 a un nombre de 16 casals moliners (Ortí, 2000). Cal assenyalar que no es coneix arqueològicament cap d'aquestes instal·lacions. En canvi, sí que a la mateixa intervenció d'Arc de Triomf s'ha pogut localitzar un edifici corresponent a un

mas o un hostal donada la seva proximitat a la via, amb una ocupació contínua entre segle XIII i el XV.

Durant l'època moderna es pot parlar d'una continuïtat de les traces exposades al període anterior. Tant les vies com el Rec Comtal mantenen el seu recorregut. Si que es produeixen algunes transformacions al recinte defensiu amb la construcció entre els anys 1672 i 1675 del baluard del Portal Nou (Carreras, 1916). El caràcter agrícola al qual ja hem fet esment, es pot confirmar en aquest període per les primeres planimetries històriques de les quals disposem (Galera et alii 1982), així com per la documentació de la Confraria d'Hortolans de Portal Nou, els quals pledejaren de forma continua durant tot el segle XVII (Bruniquer 1912-16)



Detall d'un plànol de 1760 on es poden veure les diferents parcel·les de conreu, les dues vies, el traçat del Rec Comtal i a destacar, el Fort Pius construït al 1719. (Font: Arxiu General de Simancas AGS). Emmarcat en vermell de forma aproximada l'àrea que ocupen les instal·lacions de Metro i RENFE.

L'acabament de la Guerra de Successió al 1714 tingué com a efectes la modificació de les fortificacions de la ciutat. Si bé la zona més afectada fou l'indret on es construï la Ciutadella, tota la zona fins arribar al baluard del Portal Nou fou aterraplanada i regularitzada per tal de proporcionar les rasants

pirobalístiques adients. Entre les noves fortificacions cal destacar el Fort Pius, construït al costat de la via de Ribes (camí de França) al 1719 i enderrocat a 1868 (Carreras, 1916).

Per últim, a partir de l'aprovació del Pla Cerdà al 1859, tota aquesta àrea que històricament s'havia situat fora del recinte murari, pateix una profunda reparcel·lació així com la modificació de la seva topografia mitjançant l'aportació de terres per tal d'anivellar el terreny. Aquest aspecte ha estat posat de relleu de forma clara durant la intervenció a Arc de Triomf (Aguelo, Juárez, Subiranas 2010).

5. TREBALLS REALITZATS I RESULTATS OBTINGUTS

La intervenció duta a terme s'ha limitat a l'excavació d'un sondeig amb unes mides inicials de 3 x 3 metres a sobre de la volta del túnel del ferrocarril. Les fondàries màximes assolides es situen a una cota de 6,74 msnm, restant la cota actual de circulació al voltant de 9,30 msnm. Els treballs d'excavació s'han realitzat de forma mecànica mitjançant una petita màquina giratòria amb cassó sense pues.

L'objectiu era valorar la possible afectació d'aquest túnel sobre les restes que poguessin romandre al solar.

D'acord amb la seqüència estratigràfica i tal i com s'exposarà a continuació, es pot deduir que l'afectació del túnel del ferrocarril sobre el subsòl del solar és força limitada.

Seguint un ordre estratigràfic, l'element del terreny més antic que localitzem és el substrat geològic, UE 100, el qual es troba a unes cotes de 8,10 msnm. Com és habitual en aquesta part de la ciutat, presenta una composició d'argiles de color més o menys vermell amb presència de nòduls carbonatats de color blanquinós. Dins els límits del sondeig no hem localitzat cap retall antic, tipus sitja o fossa, realitzat sobre aquest estrat.

A sobre d'aquest terrenys geològic s'aniran dipositant unes capes argiloses de color fosc, UE 104 i 106, molt alterades per la presència d'arrels. Es situen a unes cotes de 8,30 i 8,60 msnm respectivament. Aquest dos estrats podrien relacionar-se amb l'explotació agrícola d'aquesta zona o bé amb anivellaments i regularitzacions prèvies a la seva urbanització al segle XIX. Aquest punt vindria confirmat per la barreja de ceràmiques, que tot i escadusseres, presenten ambdós estrats. S'han localitzat des de fragments rodats de ceràmica medieval a torn lent, a vaixel·la tipus Pickman, passant per alguns

fragments de ceràmiques vidrades baixmedievals i modernes. Pel que fa a la pisa tipus Pickman, cal assenyalar que el seu origen sevillà dona una data *post quem* de 1841, any en què s'estableix la factoria a l'antic convent de la Cartuja. Aquesta barreja de materials de diferents èpoques seria pròpia tant d'estrats agrícoles com d'abocaments per anivellar, fruit de l'excavació i desmuntatge de terrenys diversos.

Retallant aquests nivells trobem l'única estructura documentada durant la intervenció. Es tracta de l'angle d'un fonament, UE 103, fet a encofrat perdut o a sac, realitzat amb pedres sense escairar i fragments de maons lligats amb morter de calç i sorra de color blanc d'una qualitat més aviat regular, trencant-se i disgregant-se amb molta facilitat. Presenta unes mides de 0,69 a 0,72 metres d'amplada, 5,09 m. líneals i una alçada conservada de 1,14 metres, coincidint el punt final amb la cota de terreny geològic. Es troba a unes cotes superiors de 9,10 a 8,94 msnm.

La presència d'aquest fonament no gaire estable ha portat a ampliar el sondeig, deixant aquesta estructura el més a prop possible del límit d'excavació per tal de garantir la seva estabilitat. Aquesta modificació ha donat unes mides finals del sondeig de 5,70 metres de longitud per 6,50 metres d'amplada.

La cronologia d'aquesta estructura, tant pels materials dels estrats que retalla com pel context històric, cal situar-la a la segona meitat del segle XIX, en relació directa amb la urbanització d'aquesta àrea que comporta el projecte urbanístic d'eixampla del pla Cerdà.

Seguint amb la seqüència estratigràfica, es documenta un gran retall de perfil recte, UE 101, els límits del qual en el costat nord coincideixen amb el fonament documentat. Al costat est es situen a uns 1,80 metres del límit del sondeig, i a la resta es perden fora de l'àmbit d'actuació. El farciment d'aquest retall, UE 102, presenta una composició argilosa de color taronja - vermell amb gran quantitat de graves, nòduls carbonatats i blocs granítics. Semblaria clara la seva procedència, producte de l'excavació de terrenys geològics i

posteriorment abocats en aquest punt, no presentant cap tipus de material ceràmic ni orgànic.



Foto 2. Vista del rebliment UE 102.

Per sota d'aquest estrat i com a límit de l'excavació es localitza la volta de formigó del túnel del ferrocarril a una cota de 6,74 / 7,18 msnm. La presència d'aquest gran retall es podria relacionar amb alguna reparació o actuació puntual sobre la volta d'aquest túnel.



Foto 3. Vista general del sondeig un cop finalitzat.

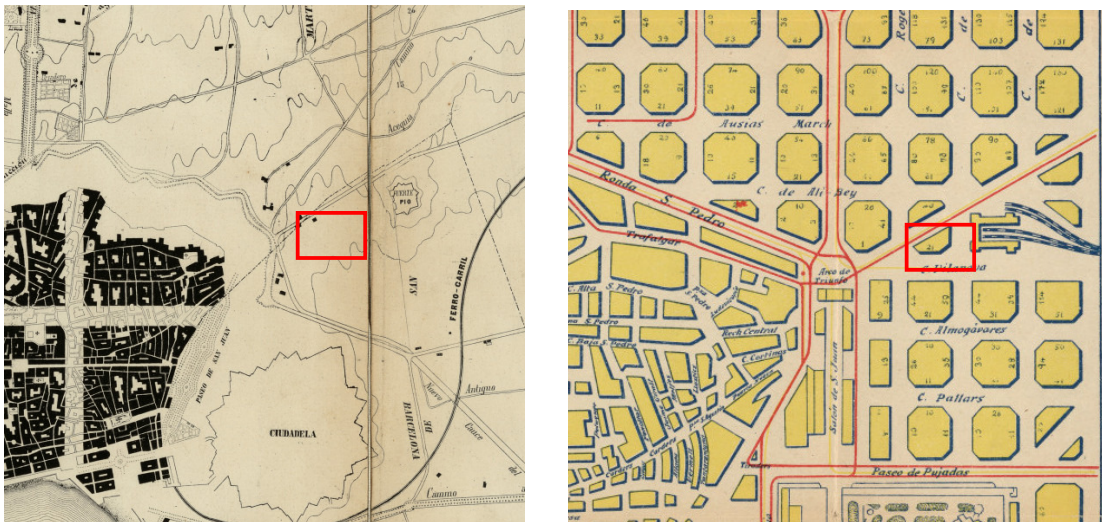
Per últim, a la banda sud es documenta una gran rasa en sentit est – oest, UE 107, excavada sobre els estrats UE 104 i 106, relacionada amb la conducció elèctrica de cables de FECSA.

En aquest punt es va donar per finalitzada la nostra intervenció, un cop documentada la seqüència estratigràfica i realitzades les tasques de topografia. Com ja s'ha exposat, la construcció del túnel de ferrocarril hauria tingut una afectació limitada en el subsòl, documentant-se únicament en el gran retall UE 101.

6. CONCLUSIONS

La intervenció duta a terme a l'avinguda de Vilanova / plaça d'André Malraux al districte de l'Eixample, ha tingut resultats negatius pel que fa a la localització de restes estructurals o estratigrafies antròpiques antigues.

Com s'ha esmentat, els treballs arqueològics s'han limitat a l'excavació mecànica d'un sondeig de 5,70 per 6,50 metres en el qual s'ha localitzat, com a única resta estructural, un fonament a encofrat perdut relacionat de forma clara, tant pels materials associats com per la traça, amb la urbanització d'aquest sector de la ciutat durant la segona meitat del segle XIX. La construcció d'aquesta fonamentació retalla un seguit de nivells força homogenis, possiblement de caire agrícola, que descansen directament sobre el terreny geològic, fent palesa en aquest punt la manca d'una seqüència estratigràfica més complexa.



Figs. 1 i 2. A l'esquerra plànol d'Idelfons Cerdà del 1855 amb el sector sense urbanitzar. A la dreta detall del plànol pels visitants de l'Exposició Universal de 1929 amb el sector ja urbanitzat. (Font: Institut Cartogràfic de Catalunya, ICC)

Mereix un esment la presència d'un gran retall documentat en bona part del sondeig i que possiblement caldria relacionar amb la construcció o reparació del túnel del ferrocarril construït a començaments dels anys trenta del segle XX.

Els límits del mateix només s'han localitzat a la banda est i nord del sondeig, coincidint en aquest punt amb el fonament abans esmentat. A l'hora d'avaluar les afectacions que presenta el subsòl caldria tenir en compte la major o menor extensió d'aquest retall o l'existència de més alteracions d'aquest tipus.

En conclusió, es pot dir que una bona part del àrea de futura urbanització presenta unes fortes remocions de cronologia contemporània, tant pel seu ús agrícola, tal i com ho mostren les planimetries antigues (Galera et alii 1982), com per la posterior urbanització. En tot cas, l'afectació *a priori* més intensa, la construcció del túnel del ferrocarril, sembla haver tingut un efecte limitat. Per tant, malgrat les destruccions contemporànies, es podria esperar la possible pervivència, si més no, d'estructures negatives retallades al terreny natural i així ho mostren els precedents arqueològics.

7. BIBLIOGRAFIA

AGUELO, J. JUÁREZ, T, SUBIRANAS, C. (2010) "Arc de Triomf". *Anuari d'Arqueologia i Patrimoni de Barcelona, 2009*. Barcelona, pp. 52-55.

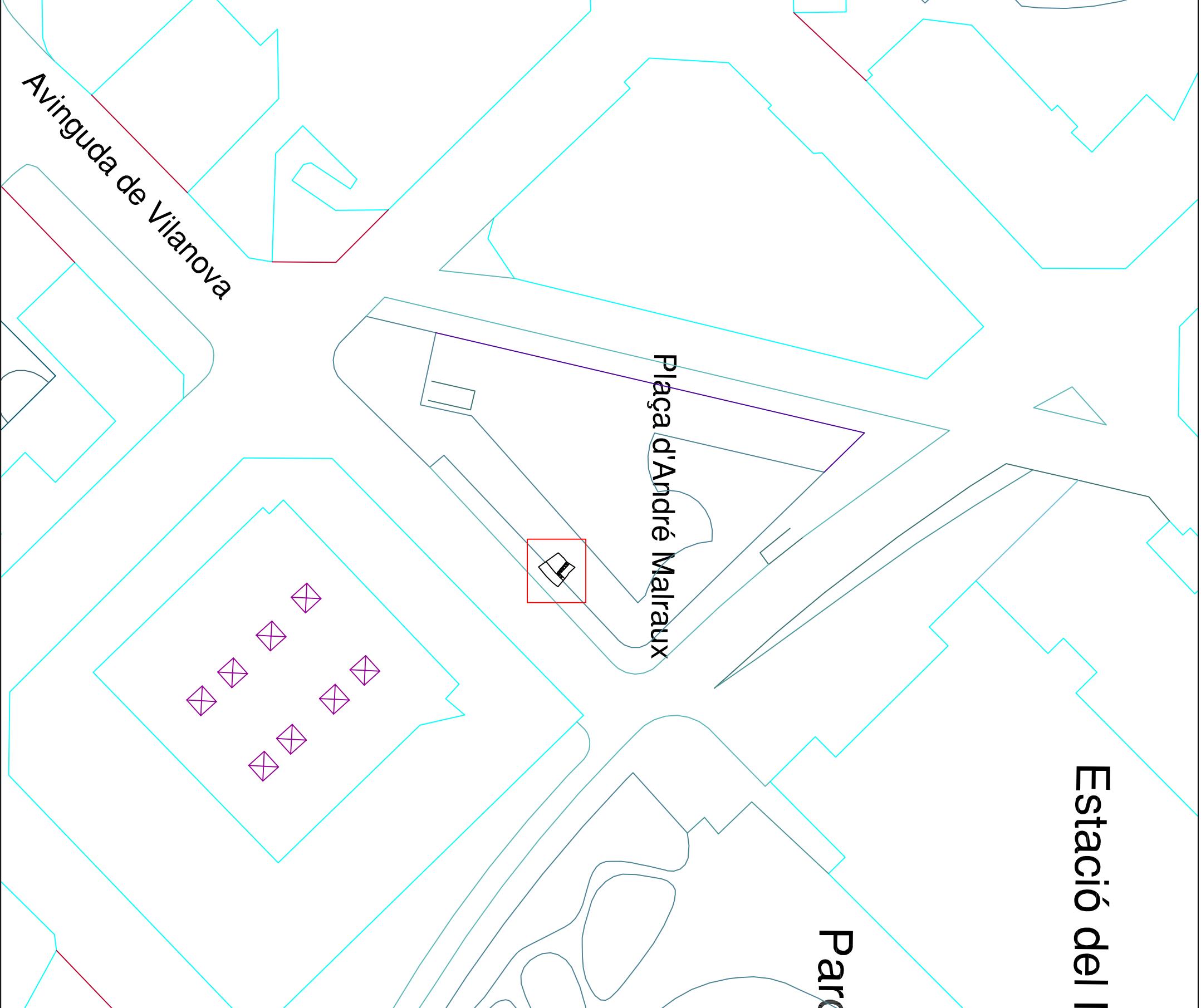
BRUNIQUEL, E. G.(reimp. 1912-1916) *Ceremonial dels Magnífichs Consellers i regiment de la ciutat de Barcelona*. 5 vols. Barcelona.

CARRERAS CANDI, F. (1916) *Geografia General de Catalunya. La ciutat de Barcelona*. Barcelona.

CUBELES, A. (2007) *La muralla medieval de Barcelona i els seus portals*. Barcelona.

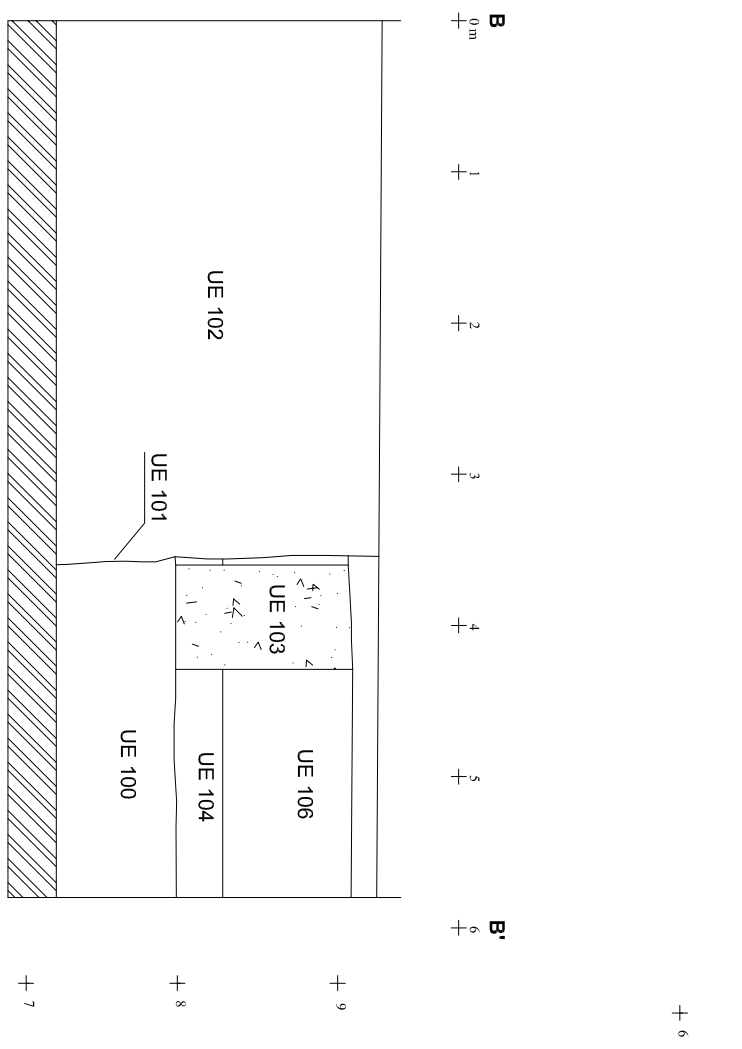
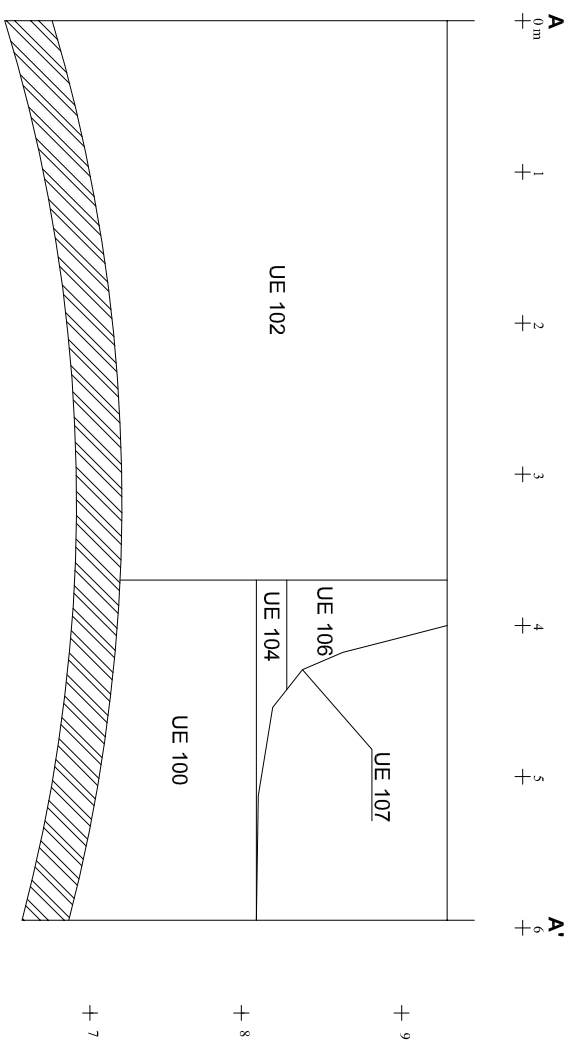
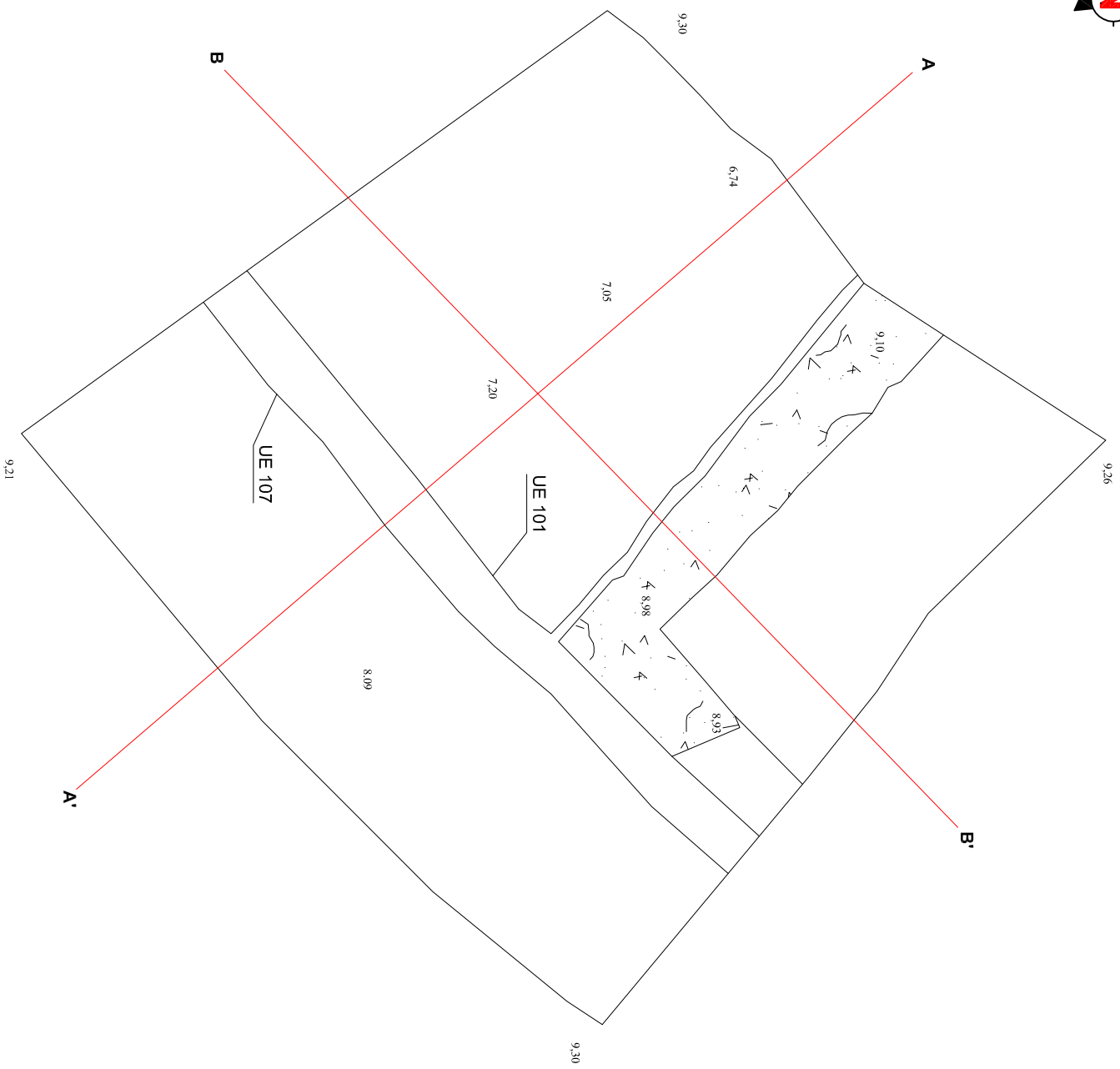
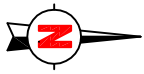
GALERA, M. ROCA, F. TARRAGÓ, S. (1982): *Atles de Barcelona. Segle XVI-XX*. Barcelona.

· **Annex planimètric**



AVINGUDA DE VILANOVA / PL. ANDRÉ MALRAUX
 DISTRICTE DE L'EIXAMPLE (BARCELONA)

INTERVENCIÓ	Avinguda de Vilanova / plaça d'André Malraux. Barcelona. 03/1/11
TÍTOL DEL PLÀNOL	Situació del sondeig dins el solar
Autors: Mikel Soberón	
Direcció arqueològica: Mikel Soberón	
ARQUEOLOGIA I PATRIMONI OCODEX <small>CARRER LLIBRE 7-59 08005 BARCELONA T. 935531187 F. 935531188 Email: codex@ocodex.cat</small>	
DIN A3	Escala: 1:1000
0 50 m Data: abril 2011	
Núm. 2	



AVINGUDA DE VILANOVA / PL. ANDRÉ MALRAUX
 DISTRICTE DE L'EIXAMPLE (BARCELONA)

INTERVENCIÓ: Avinguda de Vilanova / plaça d'André Malraux. Barcelona. 03/1/11

TÍTOL DEL PLÀNOL: Planta i seccions del sondieg


Autors:
Mikel Soberton

Direcció arqueològica:
Mikel Soberton



CARRER LLULL 57-59
 08005 BARCELONA
 T. 935531587 F. 935531588
 Email: codexbeni@codex.cat

DIN A3 Escala: 1:50 0 2.5 m Data: abril 2011 Núm. 3

— : eixos de secció A-A' i B-B'.
 : volta del túnel del ferrocarril.

· **Fitxes d'Unitats Estratigràfiques**

Definició UE		Textura	Composició	Sector	100
Estrat			Argila		
	Color	Geològica		Zona	Foto. Plan.
		Orgànica			5
		Artificial			
Relacions Físiques	Igual a		Datació	Criteri datació	
Cobreix a	Cobert per				
	104 106				
Farceix a	Farcit per		Interpretació		
			Terreny geològic		
Talla a	Tallat per		Observacions		
	101				
Es recolza en	Se li recolza				
Es lliura	Se li lliura		Afecció	Tipus	
			Si <input type="checkbox"/>		
			No <input type="checkbox"/>	% <input type="checkbox"/>	<input type="checkbox"/>

Definició UE		Textura	Composició	Sector	101
Retall					
	Color	Geològica		Zona	Foto. Plan.
		Orgànica			5
		Artificial			
Relacions Físiques	Igual a		Datació	Criteri datació	
Cobreix a	Cobert per				
			segle XX	Estratigràfic	
Farceix a	Farcit per		Interpretació		
	102		Retall indeterminat		
Talla a	Tallat per		Observacions		
100 104 106			Gran rebaix de perfil recte que arrenca des de la cota actual. Es podria relacionar amb la construcció o reparació del túnel de ferrocarril.		
Es recolza en	Se li recolza		Afecció	Tipus	
Es lliura	Se li lliura		Si <input type="checkbox"/>		
			No <input type="checkbox"/>	% <input type="checkbox"/>	<input type="checkbox"/>

Definició UE		Textura	Composició	Sector	102
Estrat		Argilosa	Argila, pedres		
	Color	Geològica		Zona	Foto. Plan.
	Vermellós	Orgànica			3
		Artificial			5
Relacions Físiques	Igual a		Datació	Criteri datació	6
Cobreix a	Cobert per				9
			segle XX		
Farceix a	Farcit per		Interpretació		
101			Farciment		
Talla a	Tallat per		Observacions		
Es recolza en	Se li recolza		Afecció	Tipus	
Es lliura	Se li lliura		Si <input type="checkbox"/>		
			No <input type="checkbox"/>	% <input type="checkbox"/>	<input type="checkbox"/>

Definició UE		Textura		Composició		Sector		103	
Estructura		<input type="text"/>		Pedra		<input type="text"/>		Foto. Plan.	
		Color		Geològica		Zona		2	
		<input type="text"/>		<input type="text"/>		<input type="text"/>		4	
Relacions Físiques		Igual a		Orgànica				6	
Cobreix a		Cobert per		Artificial		Morter, maons		7	
105								8	
Farceix a		Farcit per		Datació		Criteri datació		9	
105				s. XIX		Notícies		10	
Talla a		Tallat per		Interpretació				11	
				Fonamentació					
Es recolza en		Se li recolza		Observacions					
				Fonamentació realitzada a envcofrat perdut amb pedra i maons lligats amb morter de calç. Correspondria als edificis que urbanitzaren aquesta àrea.					
Es lliura		Se li lliura		Afecció		Tipus			
				Si <input type="checkbox"/>		<input type="text"/>			
				No <input type="checkbox"/>		% <input type="text"/>		<input type="text"/>	

Definició UE		Textura		Composició		Sector		104	
Estrat		Compacta		Argila, pedres		<input type="text"/>		Foto. Plan.	
		Color		Orgànica		Zona		5	
		Marró Gris		Carbons, òssos		<input type="text"/>		10	
Relacions Físiques		Igual a		Artificial					
Cobreix a		Cobert per		Datació		Criteri datació			
104		106		s. XIX		Ceràmic			
Farceix a		Farcit per		Interpretació					
				Anivellament					
Talla a		Tallat per		Observacions					
		101 105 107		Nivell vegetal o anivellament relacionat amb la urbanització prèvia a la plaça.					
Es recolza en		Se li recolza		Afecció		Tipus			
				Si <input type="checkbox"/>		<input type="text"/>			
				No <input type="checkbox"/>		% <input type="text"/>		<input type="text"/>	

Definició UE		Textura		Composició		Sector		105	
Retall		<input type="text"/>		<input type="text"/>		<input type="text"/>		Foto. Plan.	
		Color		Orgànica		Zona			
		<input type="text"/>		<input type="text"/>		<input type="text"/>			
Relacions Físiques		Igual a		Artificial					
Cobreix a		Cobert per		Datació		Criteri datació			
				s. XIX		Estratigràfic			
Farceix a		Farcit per		Interpretació					
		103		Trinxera constructiva					
Talla a		Tallat per		Observacions					
104 106				Trinxera constructiva del fonament UE 103					
Es recolza en		Se li recolza		Afecció		Tipus			
				Si <input type="checkbox"/>		<input type="text"/>			
				No <input type="checkbox"/>		% <input type="text"/>		<input type="text"/>	

Definició UE		Textura		Composició		Sector		106	
Estrat		Compacta		Argila					
		Color		Geològica		Zona		Foto. Plan.	
		Marró Gris		Orgànica				5	
		Artificial		Ceràmica					
Relacions Físiques		Igual a		Datació		Criteri datació			
Cobreix a		Cobert per		s. XIX		Ceràmic			
100				Interpretació					
Farceix a		Farcit per		Anivellament					
Talla a		Tallat per		Observacions					
		101 105 107		Nivell vegetal o anivellament relacionat amb la urbanització prèvia a la plaça. Molt semblant A UE 104					
Es recolza en		Se li recolza							
Es lliura		Se li lliura		Afecció		Tipus			
				Si <input type="checkbox"/>					
				No <input type="checkbox"/>		%			

Definició UE		Textura		Composició		Sector		107	
Retall									
		Color		Geològica		Zona		Foto. Plan.	
				Orgànica				5	
		Artificial							
Relacions Físiques		Igual a		Datació		Criteri datació			
Cobreix a		Cobert per		s. XX		Estratigràfic			
				Interpretació					
Farceix a		Farcit per		Rasa de serveis					
Talla a		Tallat per		Observacions					
104 106				Rasa de conducció de cables de FECSA					
Es recolza en		Se li recolza							
Es lliura		Se li lliura		Afecció		Tipus			
				Si <input type="checkbox"/>					
				No <input type="checkbox"/>		%			

· **Inventari fotogràfic**

Jaciment

Avinguda de Vilanova / pl. André Malraux

Num.	Sector	UE
1		
		Inici d'excavació mecànica del sondeig
2	103	
		Excavació mecànica i troballa del fonament UE 103
3	102	
		Vista del rebliment UE 102 des del sud
4	103	
		Vista de l'excavació del sondeig des del sud.
5	101 102 100 107 104 106	
		Vista del tall sud del sondeig, des de l'est.
6	103 102	
		Vista del tall nord des del sud.
7	103	
		Vista del sondeig des del nord-oest.
8	103	
		Vista del sondeig des de l'est
9	103 102	
		Vista del sondeig des del sud-est
10	103 104	
		Vista de la part nord del sondeig
11	103	
		Vista del fonament UE 103 des del sud